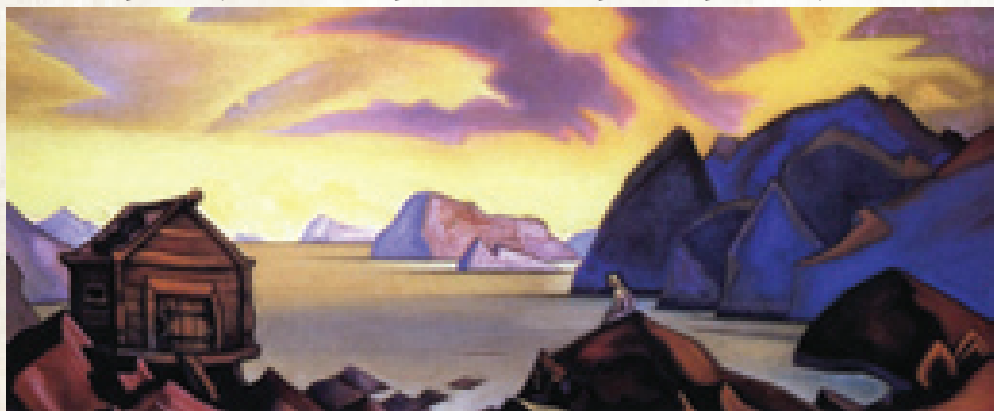


## Ландшафтные театры Сортавала

Более тысячи лет назад предки карелов пришли на северный берег Ладоги. Они обжили самые красивые местности побережья и близкие к нему острова. Те места, которые древние выбрали для своих жилищ, и в дальнейшем будут наиболее плотно заселены. С течением времени эта воображаемая карта людского присутствия менялась – внешние обстоятельства, войны, перемены границ то густо наполняли ее, то, наоборот, делали совсем скудной. Но ключевые места старинной карты поселений оставались прежними.

Это книга о городе Сортавала и национальных карельских ландшафтах, в окружении которых живут современные горожане и жили их предшественники. Пронизанные историзмом сортавальские виды знаменитый художник Николай Рерих называл «древними пейзажами». Мы говорим о них – ландшафтные театры, понимая под этим, прежде всего, яркие панорамы, которые открываются с особых точек обзора и вызывают редкостное ощущение растворенности, погруженности в них. А еще они обладают ландшафто- и пейзажотерапевтическим эффектом – его вполне может оценить тот, кто затратив некоторые усилия, поднимется на вершину холма и окажется посреди огромного пространства, наполненного лесами, лугами, грядами скал, ломаными линиями заливов и непременным зеркалом Ладоги поблизости или где-то на горизонте. А если в руках еще старинная финская банкнота с изображением того же пейзажа, и рисунок можно сравнить с подлинным природным видом, тем, что прямо перед глазами... Для другой попытки ландшафтной игры в духе «найди отличия» можно взять работу Рериха – какую-то из двухсот, созданных им в Ладожской Карелии в период с 1916 по 1918 г.

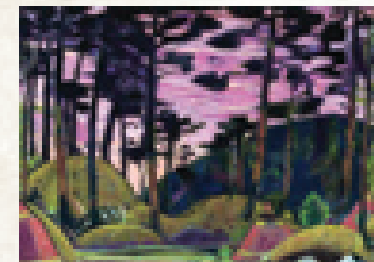
*Н. К. Рерих. Ждущая, 1918: сортавальские шхеры в восприятии художника*



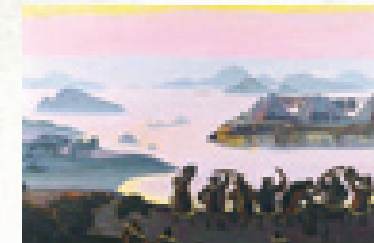
Художник приехал в Сортавала поправить здоровье, он страдал от болезни легких. Но только ли недуг был причиной его бегства из Петрограда? Есть основания полагать, что в это время Рерих находился в творческом кризисе, в поисках новых тем и образов. И он их нашел – в сортавальских шхерах. Уместно здесь вспомнить о том, что согласно теории лечения ландшафтами, некоторые из них оказывают полезно-тормозящее воздействие, успокаивают, умиротворяют – другие, наоборот, «полезно раздражают», то есть зовут к активности, дают созидательный импульс.

С физическим недугом художник справился, болезнь больше не напоминала о себе. В отношении творческого импульса Карелия оказалась не менее щедра. Любитель археологии, ценитель древних культур и почитатель Севера, Рерих тонко чувствовал, как неразрывно ландшафт связан с историей и национальным духом, в нем обитающем. Художнику местные виды просто не могли не дать богатую пищу для воображения. Мало сказать, что приобретенный в здешних местах изобразительный стиль остался с живописцем на всю дальнейшую жизнь, все говорит за то, что именно Приладожье и выдвинуло Николая Рериха в число выдающихся художников. Рерих перенесет в Индию краски закатов, камней, скал,

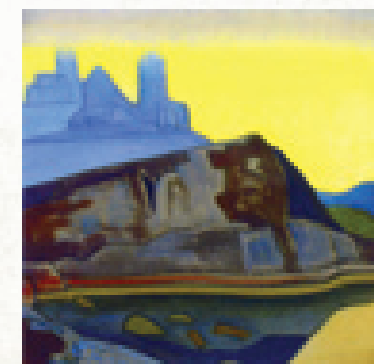
Национальный исторический ландшафт Сортавала всерьез захватил Н. К. Рериха, он погрузился в новые темы, что называется, с головой. Судя по работам 1917–1919 гг., художника интересовали и карельские священные роица, и следы древних лопарей, кочевавших в шхерах еще до прихода сюда предков карелов (их наследие сохранилось в мифах и географических названиях), и руины древних карельских крепостей («линнаасаари»), и, разумеется, таинственные фьордообразные заливы – места древних кладов.



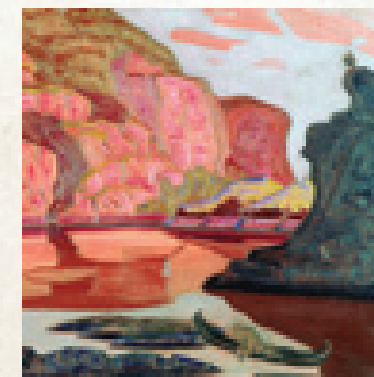
*Священная роща, 1917*



*Яриины зовы, 1919*



*Линнасаари, 1918–1919*



*Клад захороненный, 1917*

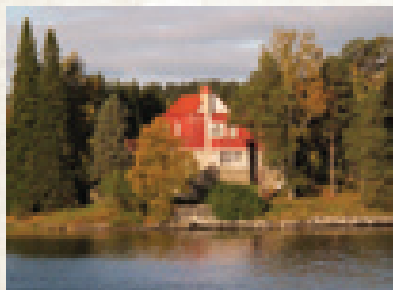


*На опушке сортавальских шхер, валаамский фарватер*

лесов Сортавала. Ландшафтные театры ладожских шхер станут моделью изображения поднебесных Гималев и Тибета, горных озер, долин и ... Индийского океана – там ведь тоже есть свои шхеры. Даже тибетские монастыри как будто списаны с картины, изображающей древнюю карельскую крепость «Линнасаари», а рериховское «Генисаретское озеро» будет вызывать в памяти написанное на пятнадцать лет раньше «Озеро Хюмпеля», что на окраине Сортавала.

Примерно в то же время в городе и окрестностях работал знаменитый финн Элиель Сааринен, автор целого ряда заметных архитектурных сооружений в Финляндии и США. На заре своего творчества он построил в Сортавала здание банка (1905) и по заказу местного врача г-на Винтера виллу (1909; на фото справа). Тогда же архитектор проявил себя еще в одном качестве. Он начал разработку эскиза денежной купюры в 500 и 1000 финляндских марок.

На ней он в романтическом стиле изобразил обнаженные фигуры женщин, мужчин и детей, в одном варианте несущих колосья ржи, в другом – рыболовную сеть. Фигуры олицетворяют здоровый карело-финский народ на фоне красивой природы. На разных вариантах рисунка можно даже различить детали: на одном видны острова и мысы, на другом – луга и поля, которые подарила землепашцам отступающая Ладога. Главное же – легко



узнаваемое природное окружение сортавальских окрестностей, иными словами – высоко оцененный (в буквальном смысле слова) исторический культурный ландшафт Ладожской Карелии.

Понятно, что турист, художник, фотограф и любой другой разведчик ландшафтов ищет наиболее эффектный вид и самую выгодную точку обзора, где степень эстетики пейзажа многократно усиливается. Таковыми, безусловно, являются вершинные площадки древнекарельских крепостных гор, которые представляют собой, по существу, командные высоты – так географы и военные называют возвышенности, доминирующие в ландшафте. Какие панорамы, должно быть, оттуда открывались!

А вот в более близкий к нам финский период, в 1920-е – 1930-е гг. (это время называют «золотым веком» туризма Ладожской Карелии), здесь прагматично строили вышки панорамного обзора двойного назначения: и для военных наблюдателей (в связи с близостью границы с СССР) и для туристов. Пользовались ими, конечно, туристы. Тогда в Финляндии вошло в моду обозревать отечество





Первооткрывателем сортавальских ландшафтных театров мы считаем художника-немца Фердинанда Климшиа. Для украшения самой крупной финляндской денежной купюры в 500 марок золотом он выбрал панорамный вид с горы Риутта. Так в 1878 г. (время выпуска банкноты в оборот) был открыт "Большой" ландшафтный театр Сортавала. О нем см. на с. 56–59.

с высоты птичьего полета, и сортавальские шхеры слыли необыкновенно красивым местом. Сюда, с пользой для физического и душевного здоровья, ехали наслаждаться пейзажами, фотографироваться на их фоне. Кстати, мода подниматься «на гору» стала в соседней Финляндии народным обычаем: зимой и летом, молодожены, пожилые люди, семьи с детьми отправляются за свежими эмоциями в красивую холмистую местность.

Ландшафтный туризм популярен во всем мире. Он все более распространяется и в России, его элементы можно встретить на маршрутах актив-туров, на экскурсионных турах познавательного туризма. Надо признать, в Ладужской Карелии он продвигается с трудом. В системе ландшафтных театров еще нет обустроенных, как в финское время, обзорных площадок и смотровых вышек, еще не воссоздан облик древних крепостей, занимающих командные высоты (если не считать картины



Н. К. Рериха), не поставлены причалы, не отсыпаны дорожки и тропы, – все это еще предстоит сделать. А пока охота за впечатлениями осложнена препятствиями – но гости с похвальным упорством их преодолевают, о чем свидетельствуют размещенные здесь фото.

На фото: гости из Ростова-на-Дону в ландшафтном театре Хонкасало



На фото внизу: актив-тур на моторафтах в шхерах, вид с крепостной горы на о-ве Линнасаари в Токкарлахти



Картосхема 1.\*  
Историческая местность  
Сортавала и сортавальские  
шхеры



В атласах дорог, других изданиях сортавальские местности часто называют курортными. На самом деле в полном смысле слова курортных заведений в Сортавала нет. Турбазы, лесные и клубные отели лишь понемногу начинают осознать себя таковыми, организуя, наряду с традиционной рыбалкой и охотой, пешие и водные экскурсионные прогулки (или самостоятельные походы гостей) на точки панорамного обзора и руины древних крепостей.

Ландшафты сортавальских шхер и побережья, с островами и заливами, лудами и проливами, полями и лесами, формируют исключительно комфортные ощущения, потому древние и выбрали их для проживания. Поля и луга в сочетании с фоновыми лесами, которые частично относятся к коренным, не тронутым человеком (образовались в послеледниковое время), дают ощущение контраста с вековым человеческим присутствием. Луговой травостой – соперник лучших из известных луговых биоценозов. Невысокие горы – точнее скалистые холмы высотой в 60/80 до 180 м н.у.м. – не подавляют своей мощью, как например, Альпы или Гималаи. Ландшафт сортавальских шхер открыт, он связывает человека с пространством и перспективой, как бы помещая его на стык трех стихий – воды, воздуха, земли (камень, лес, луг). Неожиданный гость, оказавшийся в таком месте, получает дополнительный подарок в виде открытого горизонта и необъятной Ладоги с ее далекими таинственными островами.

\* Места панорамного обзора, особо красивые пейзажи и туристские маршруты 1920-1930-х гг. даны по кн.: *Петри Линтунен и др.* Культурное окружение северного побережья Ладожского озера. – Издание Центра окружающей среды Финляндии, на русск. и финск. яз.

